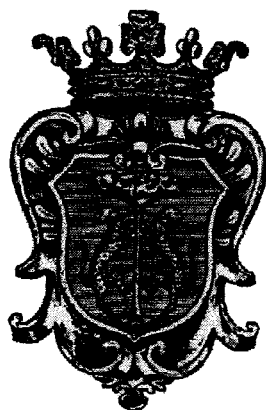


COMUNE DI



SENIGALLIA

PROVINCIA DI ANCONA

VARIANTE AI PIANI PARTICOLAREGGIATI DEI CENTRI FRAZIONALI

(DELIBERA C.C. N. 159 DEL 23.06.1994)

PROGETTISTA:

Arch. Piero Vignali

COLLABORAZIONE:

Arch. Gabriele Roversi

ELABORAZIONE GRAFICA COMPUTERIZZATA:
Studio AESSE - Geom. Andrea Fabbri

IL SINDACO:

Dott. Fabrizio Marcantoni

L'ASSESSORE ALL'URBANISTICA:

Arch. Paola Pajalunga

IL SEGRETARIO:

Dott. Stefano Morganti

FRAZIONE:

MONTIGNANO

PRESA D'ATTO CONTRODEDUZIONI
DELIB. C.C. N° 138 DEL 18.11.1999

RELAZIONE ILLUSTRATIVA,
PREVENTIVO SOMMARIO DI SPESA
TIPI EDILIZI DI PROGETTO

DATA

MAGGIO 1998

1

RELAZIONE ILLUSTRATIVA

La Variante al Piano Particolareggiato Vigente per la Frazione di Montignano, riprende sostanzialmente l'impostazione dello strumento originario, in quanto solo parzialmente attuato. Si propone quindi una Variante che di fatto verifica e ridistribuisce le potenzialità edificatorie non ancora attuate e gestisce nel contempo il passaggio tra l'indice edilizio **da Volume a Superficie Utile Lorda (SUL)**, in modo da adeguare le previsioni alla normativa della Variante Generale al P.R.G. recentemente approvata, nonché al Nuovo Regolamento Edilizio Comunale.

Entrando nel merito della Variante proposta si evidenzia che:

1) Viene modificata la previsione per quanto riguarda l'originario comparto ora denominato comparto n. 2, abbassando l'indice per ottenere una densità edilizia che meglio si adatti alla morfologia planialtimetrica della zona, prevedendo delle tipologie mono-bifamiliari. Viene inoltre modificata la posizione dell'innesto della nuova viabilità che congiunge via Villanova con via della Marina, per salvaguardare la possibilità di realizzare alcune tipologie mono familiari e nel contempo mantenere l'accesso di tale nuova strada in posizione tale da non interferire con un giardino privato esistente. Questa strada sarà poi attrezzata verso mare da un viale alberato per meglio integrare dal punto di vista ambientale la nuova infrastruttura.

2) Sempre lungo via Villanova viene inserito un nuovo insediamento che si sviluppa lungo la strada comunale sul versante ovest, verso l'interno. Questo insediamento viene inserito e prescritto dal Piano Particolareggiato come da indicazione espressa dalla Provincia di Ancona nell'approvare il P.R.G. Vengono quindi previste diversi comparti edificatori, tra loro correlati dalla previsione di un percorso pedonale alberato, a margine di una serie di parcheggi pubblici.

Le tipologie edilizie previste, mono-bifamiliari, dovranno svilupparsi in senso est-ovest per lasciare aperti varchi visuali verso l'interno, e quindi superare l'effetto di " un continuo edificato".

3) Le altre nuove previsioni sono localizzate in una zona più centrale della Frazione, a margine del parco pubblico di via Montessori, dove già sono state concessionate nuove costruzioni sulla base del Vigente Piano Particolareggiato.

Viene quindi prevista una zona destinata a nuovo insediamento (comparto n. 1), collegata funzionalmente alla zona in attuazione e con accesso da via del Calsale che dovrà essere opportunamente ampliata. E' un insediamento per edifici mono-bifamiliari, distribuito in modo da tener conto della morfologia del terreno. L'A.U.S. del comparto viene prevista per quanto riguarda il verde, a margine del giardino esistente per consolidarlo ed ampliarlo; i parcheggi pubblici vengono previsti sul lato opposto, all'entrata dell'insediamento.

Le zone esistenti vengono disciplinate in armonia con le scelte della Variante Generale al P.R.G.; vengono individuati isolati con densità edilizie diverse, in relazione alla densità esistente, all'interno dei quali sarà possibile intervenire in modo diretto con ampliamento e nuove costruzioni.

Due interventi particolari caratterizzano la lettura diversificata dello stato di fatto: si tratta di due isolati con caratteristiche architettoniche e storiche importanti ma molto degradati (addirittura parzialmente crollato uno dei due); viene previsto un'intervento di "ripristino edilizio" con adeguamento delle altezze dei locali interni ai minimi di legge e con la possibilità di creare esternamente nuovi servizi. L'intervento può arrivare fino alla demolizione con fedele ricostruzione. Si spera quindi che queste ulteriori possibilità siano in grado di far decollare il recupero, altrimenti la strada potrebbe essere quella dell'intervento pubblico. Tali complessi sono situati all'inizio di via del Casale e lungo via Villanova, lato monte.

Infine vengono individuati degli isolati che, come i precedenti sono caratterizzati da edilizia storica anche se non di elevato pregio architettonico, che vengono tutelati essendo gli ultimi isolati rimasti del vecchio insediamento. Si tratta di complessi prevalentemente a schiera, a due piani, per i quali si prevede un intervento di "risanamento conservativo" così come definito dal N.C.E.U., con il mantenimento degli elementi architettonici di pregio (marcapiani, cornici, ecc.).

Il dimensionamento generale per la Frazione risulta in totale perfettamente allineato con quello del Piano Particolareggiato Vigente dal punto di vista della capacità edificatoria (ottenuta trasformando le potenzialità edificatorie ancora inattuate da Volume a SUL); per quanto riguarda nonchè per il dimensionamento dei servizi pubblici, essi sono relazionati alla popolazione insediabile e rispettano i minimi di legge.

La Variante quindi, pur modificando la perimetrazione del Piano Particolareggiato della frazione (nel punto di innesto della nuova viabilità a servizio del comparto 3 in via Villanova), ma non modificando il dimensionamento generale e rientrando in quella fissata dalla Variante Generale al P.R.G., potrà essere approvata dal Consiglio Comunale ai sensi del combinato disposto degli art. 4 (I° comma) e dell'art. 15 (V° comma) della Legge Regionale n. 34 del 1992.

In allegato alla presente relazione vengono proposti alcuni studi e analisi condotte durante ed alla fine della proposta progettuale:

- calcolo delle potenzialità edificatorie dell'intera frazione;
- verifica degli standard residenziali calcolati sulla popolazione insediabile;
- preventivo sommario di spesa per la realizzazione delle opere di urbanizzazione.
- tipi edilizi di progetto;
- elenco dei mappali e proprietà interessate dai processi di trasformazione urbanistica o espropri;

Allegati

- parametri edilizi di riferimento della Variante al P.P.;
- analisi della popolazione residente al 31.12. 1996 suddivisa per sesso e classi d'età;
- elenco delle proprietà interessate dal Piano Particolareggiato, suddivise per catasto urbano e catasto terreni (tale analisi è stata condotta dall'Ufficio tecnico Comunale).

FRAZIONE DI MONTIGNANO
CALCOLO DELLE POTENZIALITA' EDIFICATORIE

NUOVA EDIFICAZIONE MEDIANTE INTERVENTO PER COMPARTI O DIRETTO ESPRESSA IN SUL (Superficie Utile Lorda)

INTERVENTO PER COMPARTI									
COMPARTO n. 1	mq di SUL realizzabile	Tipologia esplicativa	Alloggi teorici mq/all = 110 (2,8 abit.)	Popolazione teorica 40 mq /abitante	A.U.S 24 mq/30 mq di SUL	A.U.S. individuata per comparto mq.	A.U.S. da monetizzare mq.		
lotto 1	180	mono - A							
lotto 2	180	mono - A							
lotto 3	180	mono - A							
lotto 4	180	mono - A							
lotto 5	180	A							
lotto 6	180	A							
lotto 7	360	Esist.				225			
lotto 8	180	mono - A				1.208			
lotto 9	180	mono - A							
TOTALE COMPARTO 1	1.800		16	45	1440	Tot.	1.433	7	
COMPARTO n. 2	mq di SUL realizzabile		Alloggi teorici mq/all = 110 (2,8 abit.)	Popolazione teorica 40 mq /abitante	A.U.S 24 mq/30 mq di SUL				
lotto 1	240	A - C							
lotto 2	240	A - C							
lotto 3	240	A - C							
lotto 4	240	A - C							
lotto 5	240	A - C							
lotto 6	240	A - C							
lotto 7	240	A - C							
lotto 8	240	A - C							
lotto 9	240	A - C							
lotto 10	280	A - C				150			
lotto 11	200	mono - A				1962			
TOTALE COMPARTO 2	2.640		24	66	2112	Tot.	2.112	-	
COMPARTO n. 3	mq di SUL realizzabile		Alloggi teorici mq/all = 110 (2,8 abit.)	Popolazione teorica 40 mq /abitante	A.U.S 24 mq/30 mq di SUL				
lotto 1	320	D							
TOTALE COMPARTO 3	320		3	8	256	Tot.	37,5	219	

FRAZIONE DI MONTIGNANO
CALCOLO DELLE POTENZIALITA' EDIFICATORIE

COMPARTO n. 4	mq di SUL realizzabile	Alloggi teorici mq/all = 110 (2,8 abit.)	Popolazione teorica 40 mq /abitante	A.U.S 24 mq/30 mq di SUL	parcheggi	
lotto 1	320	D				
lotto 2	220	D			100	
TOTALE COMPARTO 4	540	5	14	432	Tot.	332
COMPARTO n. 5	mq di SUL realizzabile	Alloggi teorici mq/all = 110 (2,8 abit.)	Popolazione teorica 40 mq /abitante	A.U.S 24 mq/30 mq di SUL	parcheggi	
lotto 1	320	D				
lotto 2	320	D				
lotto 3	450	D				
lotto 4	450	D				
lotto 5	450	D				
lotto 6	450	D				
lotto 7	450	D				
lotto 8	320	D				
TOTALE COMPARTO 5	3.210	29	80	2.568	Tot.	2.231
COMPARTO n. 6	mq di SUL realizzabile	Alloggi teorici mq/all = 110 (2,8 abit.)	Popolazione teorica 40 mq /abitante	A.U.S 24 mq/30 mq di SUL	parcheggi	
lotto 1	200	A - C				
lotto 2	200	A - C				
TOTALE COMPARTO 6	400	4	10	320	Tot.	283
TOTALE INTERVENTI PER COMPARTI	8.910	81	223	7.128	Totale	3.071

I metri cubi residui del P.P. Vigente assommano a circa mc. 117.000, che tradotti in metri quadri di SUL, dà mq. 39.000; la Variante propone mq. 8.910 di SUL come nuova edificazione e quindi rientra nel P.P. Vigente; (Probabilmente i conteggi comprendono, nel P.P. Vigente, ma non è assolutamente chiaro, anche le zone di completamento). Anche a queste condizioni la Variante è ammissibile.

INTERVENTO DIRETTO			
ALLOGGI IN COMPLETAMENTO (stima)	9.583	87	240
TOTALE FRAZIONE	18.493	168	462
			7.128

FRAZIONE DI MONTIGNANO
VERIFICA DEGLI STANDARD RESIDENZIALI

PIANO PARTICOLAREGGIATO VIGENTE

Abitanti insediabili	1.375
Standard di legge = 23 mq/ab e cioè	31.625
Standard previsti dal P. P. Vigente	
a - attrezz. scolastiche	4.196
b - attrezz. collettive (civili e religiose)	1.297
c - verde attrezzato e sportivo	48.882,77
d - parcheggi	4.277,50
TOTALE	58.653,27
equivalente a mq/abitanti	42,66

PIANO PARTICOLAREGGIATO IN VARIANTE

Abitanti esistenti (dic. 1997)	1.001
Abitanti teorici previsti	462
TOTALE ABITANTI	1.463
Standard di legge = 24 mq/ab e cioè	35.120
Standard previsti dalla Variante al P.P.	
a - attrezz. scolastiche	5.090
b - attrezz. collettive (civili e religiose)	1.691
c - verde attrezzato e sportivo	26.822
d - parcheggi	4.008
TOTALE	37.611
equivalente a mq/abitanti	25,70

La quantità di standard minore è dovuta alla riclassificazione di aree destinate a verde attrezzato comprese fra le vie dei Mille e Garibaldi, per le quali si ritiene più idonea una previsione di verde privato inedificabile.

FRAZIONE DI MONTIGNANO

ATTUAZIONE DEGLI STANDARD

	servizi esistenti mq	servizi reperibili come A.U.S. mq	servizi da reperire mediante monetizzazione o esproprio mq	Totale mq
attrezz. scolastiche	5.090	0	0	5.090
attrezz. collettive	1.691	0	0	1.691
verde attrezz. e sportivo	17.837	3.170	5.815	26.822
parcheggi	2.921	888	200	4.008
Totale	27.539	4.058	6.015	37.611

FRAZIONE DI MONTIGNANO - PREVENTIVO SOMMARIO DI SPESA PER LA REALIZZAZIONE DELLE OPERE DI URBANIZZAZIONE

1) STRADE PARCHEGGI E MARCIAPIEDI

Strade parcheggi e marciapiedi saranno realizzati tramite scavo, sottofondazione, fondazione e cordonature; le pavimentazioni sono state ipotizzate in conglomerato bituminoso:

- 1.1 Pacchetto stradale
- rilevato (sabbietta) spessore cm.20
 - fondazione in stabilizzato spessore cm. 30
 - pavimentazione in binder spessore cm. 7
 - tappeto di usura spessore cm. 3

- 1.2 marciapiede
- cordolo in c.a. cm. 15 x 25
 - fondazione cordolo in c.l.s. cm. 20 x 15
 - sottofondazione in ghiaia spessore cm. 20
 - fondazione in c.l.s. spessore cm. 10
 - tappeto di usura spessore cm. 3
 - realizzazione aiuole per alberature

- 1.3 parcheggi
- cordolo in c.a. cm. 15 x 25
 - fondazione cordolo in c.l.s. cm. 20 x 15
 - rilevato (sabbietta) spessore cm.20
 - fondazione in stabilizzato spessore cm. 30
 - pavimentazione in binder spessore cm. 7
 - tappeto di usura spessore cm. 3

2) FOGNATURA ACQUE IN SISTEMA MISTO

Realizzazione di fognatura in p.v.c. e cemento con collettore diametro medio mm. 400, compreso scavo, reinterro, sigillatura dei giunti, raccordo reti secondarie, caditoie, pozzetti di raccordo e pozzetti di visita o ispezione:

3) RETE ELETTRICA

Adduzione dell'energia elettrica realizzata con canalizzazione e polifore interrate in p.v.c. rigido con diametro medio di

	Prezzo Unit.	Quantità	Totale
valutazione al mq. £.	80.000	4.130	330.400.000
valutazione al mq. £.	115.000	1.670	192.050.000
valutazione al mq. £.	100.000	1.585	158.500.000
valutazione al ml. £.	200.000	530	106.000.000

FRAZIONE DI MONTIGNANO - PREVENTIVO SOMMARIO DI SPESA PER LA REALIZZAZIONE DELLE OPERE DI URBANIZZAZIONE

Questa voce non comprende l'onere di una eventuale nuova cabina elettrica.	valutazione al ml. £.	490	60.000	29.400.000
<p>4) RETE ILLUMINAZIONE PUBBLICA Impianto di illuminazione pubblica stradale, dei parcheggi e dei percorsi pedonali realizzato con pali luce verticali a uno/due bracci, in acciaio verniciato di altezza ml. 7,50 fuori terra; per i percorsi e le zone pedonali realizzato con pali luce verticali in acciaio verniciato, posti ad una distanza media di ml. 12-17 e di una altezza non inferiore a ml. 4,00; sono comprese le armature stradali, i corpi illuminanti, la messa a terra, i cavi di alimentazione, plinti di fondazione, cassette di derivazione, linea interrata con tubi in p.v.c., scavo e reinterro</p>	valutazione a palo luce h.f.t. ml. 4,00 valutazione a palo luce h.f.t. ml. 7,50	7 44	1.000.000 2.000.000	7.000.000 88.000.000
<p>5) RETE IDRICA (ACQUEDOTTO) Rete realizzata con tubazioni in polietilene in rotoli tipo 312, conformi alle norme UNI 7611/5 - 76 del diametro di mm. 75 - 90, PN 10, compreso raccordi di giunzione, scavo, posa, sottofondo, rinfianchi e coperture in sabbia, pezzi speciali, saracinesche e relativi accessori, sfiati ecc.</p>	valutazione al ml. £.	540	75.000	40.500.000
<p>6) RETE DISTRIBUZIONE GAS Rete costituita da tubo in polietilene di diametro opportuno in funzione del fabbisogno, compreso raccordi di giunzione, scavo, posa, sottofondo, rinfianchi e coperture in sabbia, pezzi speciali, saracinesche e relativi accessori, sfiati ecc.</p>	valutazione al ml. £.	540	90.000	48.600.000
<p>7) VERDE PUBBLICO ATTREZZATO Sistemazione di aree a verde pubblico attrezzato comprendente spostamenti di terra, livellazione del terreno, distribuzione di uno strato di terreno vegetale atto a ricevere la semina del manto erboso; è compresa, oltre la semina ed il primo sfalcio dell'erba, la messa a dimora di alberi sorretti da opportuni tutori, la piantumazione di arbusti, la sistemazione di panchine; le essenze saranno di tipo autoctono.</p>	valutazione al mq. £.	3.010	105.000	316.050.000
<p>5) RETE TELECOM a) Rete costituita da canalizzazioni e polifore interrate in p.v.c. rigido del diametro medio di mm. 125, compreso scavo, bauletto in c.l.s., pezzi speciali, sigillatura dei giunti, pozzetti di raccordo, chiusini Telecom e reinterro.</p>	valutazione al ml. £.	500	90.000	45.000.000

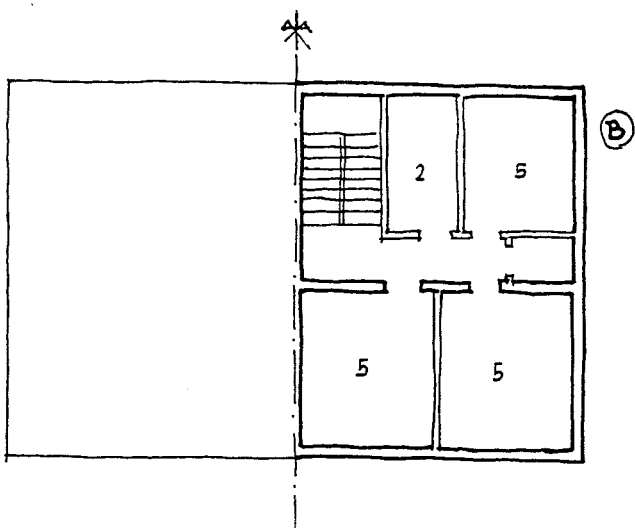
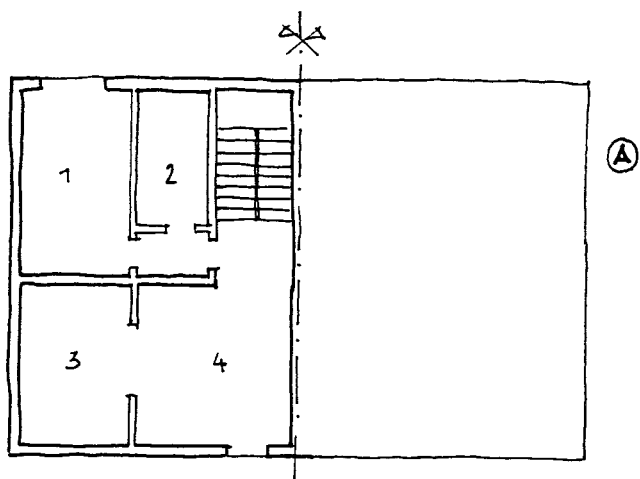
FRAZIONE DI MONTIGNANO - PREVENTIVO SOMMARIO DI SPESA PER LA REALIZZAZIONE DELLE OPERE DI URBANIZZAZIONE

b) armadietto Telecom in c.a. prefabbricato in corrispondenza di ogni unità insediativa, con accessori e sportello a norma Telecom, completo di tubi in p.v.c. di raccordo al sottostante pozzetto, basamento in muratura o in c.l.s., eventuale scavo e reintierro

valutazione cadauna £.

	570.000	98	55.860.000
TOTALE	£.		1.417.360.000

TIPOLOGIA A : CASE BIFAMILIARI



Ⓐ PIANO TERRA

Ⓑ PIANO PRIMO

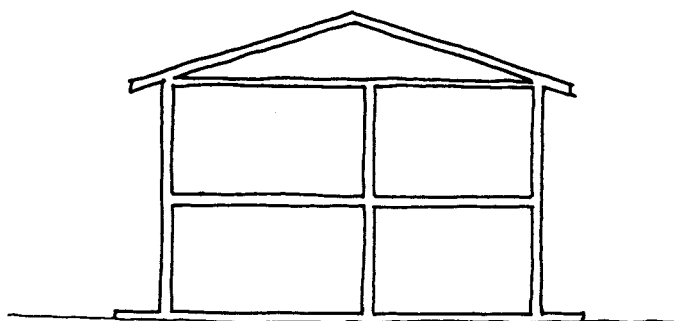
1 AUTORINNESSA

2 BAGNO

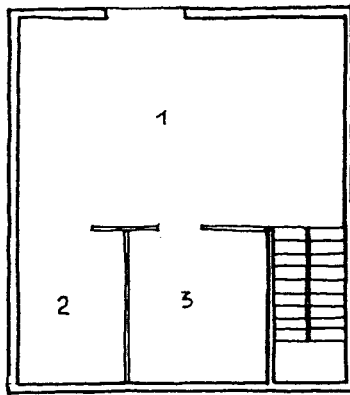
3 CUCINA

4 SOGGIORNO

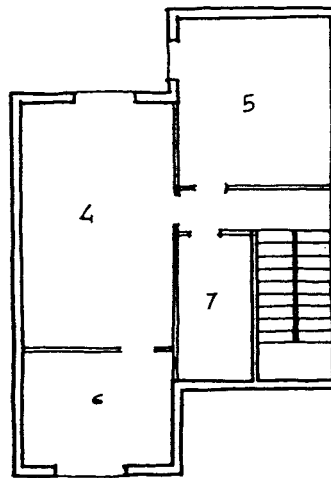
5 CAMERA



TIPOLOGIA C : CASE BIFAMILIARI



(A)



(B)

(A) SEMINTERRATO

(B) PIANO PRIMO

(C) PIANO SECONDO

1 AUTORIMESSA

2 LAVANDERIA

3 CANTINA

4 SOGGIORNO

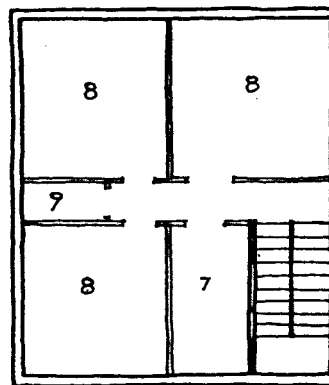
5 STUDIO - SALA LETTURA

6 CUCINA

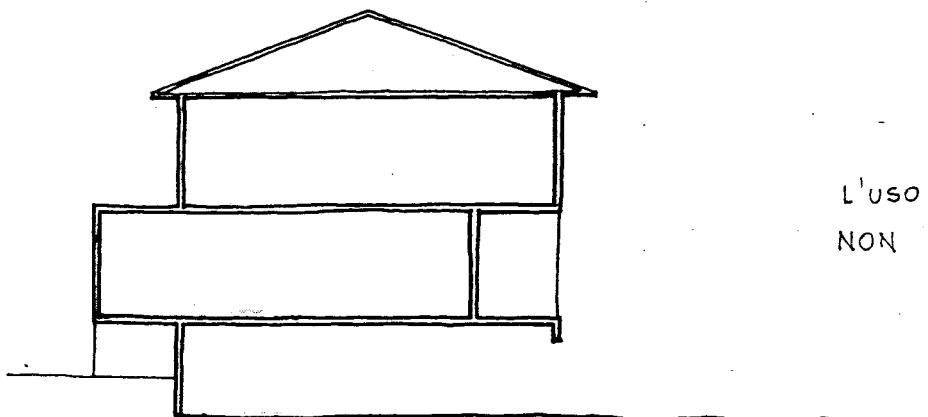
7 BAGNO

8 CAMERA

9 RIPOSTIGLIO



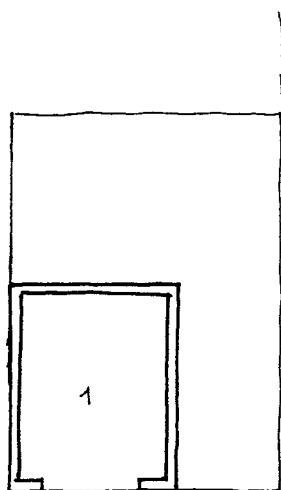
(C)



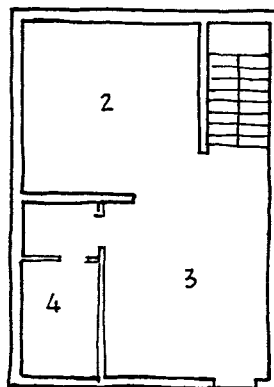
L'USO DEL SEMINTERRATO
NON E' PRESCRITTIVO



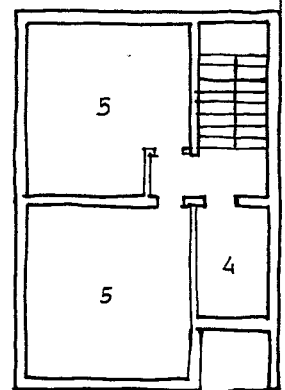
TIPOLOGIA D : PLURIFAMILIARE IN LINEA



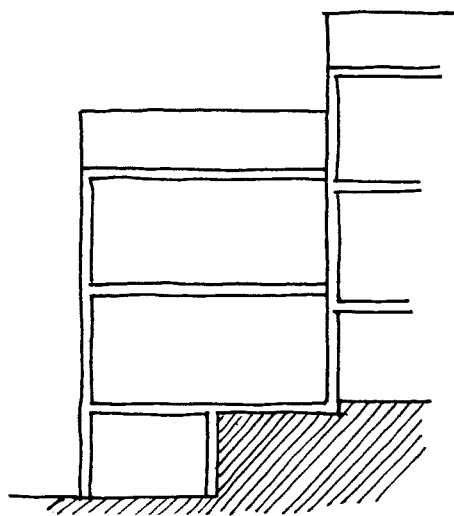
(A)



(B)



(C)



(A) SEMINTERRATO

(B) PIANO TERRA

(C) PIANO PRIMO

1 AUTORIMESSA

2 CUCINA

3 SOGGIORNO

4 BAGNO

5 CAMERA

L'USO DEL SEMINTERRATO NON E' PRESCRITTIVO

ALLEGATI

FRAZIONE DI MONTIGNANO

(Elenco mappali interessati da trasformazioni urbanistiche)

COMPARTO 1					
Foglio 38					
	mappale	partita	proprietà	superficie	
	36	10981	Rossini Elena	643	in parte
	37	10981	Rossini Elena	127	in parte
	135	17981	Bruschi/Paolasini/Pieroni/Zampa	1447	
	155	19892	Frattesi Guerrina	113	
	228	15518	Chiavelli Francesca, Marisa	1074	in parte
	321	11428	Bruschi Anita	4359	in parte
	360	17981	Bruschi/Paolasini/Pieroni/Zampa	3268	in parte
	363	19892	Frattesi Guerrina	2432	in parte
COMPARTO 2					
Foglio 20					
	mappale	partita	proprietà	superficie	
	282	12217			in parte
	301	506	Fraboni Mario, Pietro	1500	in parte
	325	16873	Cupis/Morichelli	280	
	330	12168	Valentini Dario, Orlando	200	
	332	19352	Civercia Edelweis	570	
	473	9094	Pierluca Clelia	2650	in parte
	474	506	Fraboni Mario, Pietro	3656	in parte
	498	9095	Sabbatini Clarice	2650	in parte
	538	19352	Civercia Edelweis	113	
	568	10732	Sallei Pietro	486	
	569	10732	Sallei Pietro	506	
	570	10732	Sallei Pietro	537	in parte
	571	10732	Sallei Pietro	960	
	1084				in parte
	1085	10036	Torregiani Guerrino	2000	in parte
COMPARTO 3					
Foglio 20					
	mappale	partita	proprietà	superficie	
	174	17119	Cingolani Rina	190	in parte
	610	16746			in parte
	1069 (urb.)	7847	Cingolani/Gambelli		
COMPARTO 4					
Foglio 20					

FRAZIONE DI MONTIGNANO

(Elenco mappali interessati da trasformazioni urbanistiche)

	mappale	partita	proprietà	superficie	
	174	17119	Cingolani Rina	190	in parte
	468	18962	Cingolani/Gambelli	1315	in parte
	611	16746			
	659 (urb.)				
COMPARTO 5					
Foglio 20					
	mappale	partita	proprietà	superficie	
	189	14972	Olivi Tito	2570	in parte
	191	20320	Battistelli/Belardinelli	2141	in parte
	192	7938	Greganti Caterina	1541	in parte
	193	8795	Greganti/Tombolesi	2293	in parte
	194	8795	Greganti/Tombolesi	1500	in parte
	195	8792	Greganti Germano	1137	in parte
	196	8792	Greganti Germano	1211	in parte
	197	8792	Greganti Germano	795	in parte
	198	8792	Greganti Germano	1593	in parte
	199	20709	Siena Alvaro e Wanda	391	in parte
	365	8792	Greganti Germano	450	in parte
	366	20709	Siena Alvaro e Wanda	1470	in parte
	389	9165	Siena Alvaro	2438	in parte
	469	7938	Greganti Caterina	1660	in parte
	491	20553	Greganti/Tombolesi	2842	in parte
	492	8795	Greganti/Tombolesi	1372	in parte
	493	8792	Greganti Germano	682	in parte
	672	14972	Olivi Tito	120	in parte
	673	14099		38	
	674	20320	Battistelli/Belardinelli	51	
	675	7938	Greganti Caterina	26	
	676	7938	Greganti Caterina	79	
	677	8795	Greganti/Tombolesi	73	
	678	20553	Greganti/Tombolesi	58	
	679	8795	Greganti/Tombolesi	19	
	680	8795	Greganti/Tombolesi	19	
	681	8792	Greganti Germano	8	
	682	8793	Greganti Germano	13	
	683	8794	Greganti Germano	19	
	684	8795	Greganti Germano	15	
	685	8796	Greganti Germano	37	
	686	20709	Siena Alvaro e Wanda	39	
	687	9165	Siena Alvaro	12	

FRAZIONE DI MONTIGNANO

(Elenco mappali interessati da trasformazioni urbanistiche)

COMPARTO 6					
Foglio 20					
	mappale	partita	proprietà	superficie	
	393	12802	Greganti/Pieroni	2434	in parte
	394	17145	Costantini/Greganti	2480	in parte
	399	14962	Silvestrini Maria	3940	in parte

FRAZIONE DI MONTIGNANO
PARAMETRI ESEMPLIFICATIVI

PARAMETRI EDILIZI DI RIFERIMENTO della Variante al P.P.

	SUL edificata	SUL da edificare	SUL TOTALE FRAZIONE
mq di SUL	65.587	15.865	81.452
Volume (SUL x 3)	196.761	47.595	244.356
mq di SUL per abit.	65	40	58
ST FRAZIONE	-	-	337.893
UT FRAZIONE	-	-	0,24

FRAZIONE DI MONTIGNANO - Popolazione residente (al 31.12.1996) per sesso e classi d'età

Pop. nel centro urbano						
	MASCHI	FEMMINE	TOTALE	% sul tot,	M/tot.	F/tot.
da 1 -- 18 anni	84	66	150	14,99%	56,00%	44,00%
da 19 -- 65 anni	321	318	639	63,84%	50,23%	49,77%
oltre 65 anni	86	126	212	21,18%	40,57%	59,43%
TOTALE	491	510	1001	100,00%	49,05%	50,95%

COMUNE DI SENIGALLIA
FRAZIONE DI MONTIGNANO
(Catasto terreni - Elenco mappali interessati dal P.P.F.)

	Foglio 18			
	20			
	26			
	27	19963	Magnini Chiara,Daniela,Mario	190
	28	13064	Renzi Renzo	0
	29	21319	Mancini/Sabatini	480
	30			
	31	12065	Rossini Giuseppe	135
	326	12064	Rossini Angela	100
	327			
in parte	17			
	18	19963	Magnini Chiara,Daniela,Mario	0
	Foglio 19			
	58	10636	Ambrosi/Moroni	627
	76	18909	Latini/Manieri	220
	77	2423	Mandolini F.lli	205
	118	18122	Granarelli/Venanzi	900
	120	9105	Siena Maria	3020
	122	20561	Bragieri/Violini	1178
	123	20561	Bragieri/Violini	321
	126	18122	Granarelli/Venanzi	10514
	127	18909	Latini/Manieri	3490
	128	20868	Zampini/Costantini	582
	137	13412	Coacci/Petrelli	450
	168	9105	Siena Maria	730
	169	18909	Latini/Manieri	580
	170	3107	Zampini Ines	433
in parte	240	21187	Pimpini Malvina	542
	241	18909	Latini/Manieri	390
	244	20561	Bragieri/Violini	720
	258	10636	Ambrosi/Moroni	2750
	261	13064	Renzi Renzo	148
	262	10636	Ambrosi/Moroni	1080
	392	11860		
	399	20868	Zampini/Costantini	890
	404	11860	Pimpini Bruno	406
	487	15536		
	488	17258	Anselmi Rina	499
	612	21362	Paolasini/Mazzanti	70
	619	14084	Zampini Rina	582
	620	20418	Baroncini/Zampini	582
	621	20868	Zampini/Costantini	92
	622	14084	Zampini Rina	112
	623	20418	Baroncini/Zampini	120
	Foglio 20			
in parte	57	16927	Greganti/Narcisi	1769
in parte	58	16927	Greganti/Narcisi	1589

COMUNE DI SENIGALLIA
FRAZIONE DI MONTIGNANO
(Catasto terreni - Elenco mappali interessati dal P.P.F.)

	59	10939	Greganti Celeste	201	
in parte	61	17591	Cardini Corrado	1500	
in parte	63	19883	Malatesta Mafalda	1090	
in parte	64	10141	Lanari Ezio	794	
in parte	65	10141	Lanari Ezio	1020	
in parte	66	14916	Polidori Clara,Gina	770	
in parte	67	14916	Polidori Clara,Gina	1830	
in parte	68	20008	Belenchia/Carlioni/Greganti/Turchi	1670	
in parte	71	18025	Baioni/Greganti	500	
	90				
	93	10939	Greganti Celeste	261	
	96	14751	Belardinelli Giuseppe,Marino	42	
	97	14751	Belardinelli Giuseppe,Marino	140	
	99	18999	Cognini Lina Rosalba	225	
	107	5282	Mattarini/Zoppi	86	
	108	3939	Catalani/Morbidelli/Paradisi/Serpieri	248	
	110	3472	Catalani/Morbidelli	111	
	121	20487	Frezza Elisabetta,Fiorenzo	97	
	122	20487	Frezza Elisabetta,Fiorenzo	80	
	124	20487	Frezza Elisabetta,Fiorenzo	116	
	125	20632			
	129	12385	Petrini Bianca	170	
	146				
	153	6807	Agnoletti/Paradisi/Serpieri/Simonelli	60	
	161	3245	Paolasini/Polidori	94	
	162	9165	Siena Alvaro	99	
	165	2571	Rossini F.Ili	37	
	166	8233	Rossini Amedeo	48	
	170	20201	Angeletti/Boldreghini/Fratesi e altri	2073	
	171				
	172	13829	Cercaci Ezio	240	
	176	20244	Graganti/Tombolesi	78	
	177	20462	Agostinelli/Coppiari/Tisba	240	
	178				
	179	20462	Agostinelli/Coppiari/Tisba	106	
	180	13254	Coppiari/Domenichetti	77	
	181	21369	Catalani/Spadini	146	
	183	20244	Graganti/Tombolesi	223	
	184	20462	Agostinelli/Coppiari/Tisba	105	
	185				
	186	21369	Catalani/Spadini	28	
in parte	189	14972	Olivi Tito	2570	
	200	17145	Costantini/Greganti	126	
	203	14962			
	206				
in parte	208				
	209	16665	Bacianini F.Ili	2390	
	210	20874	IstitutoDiocesano per il sost	990	

COMUNE DI SENIGALLIA
FRAZIONE DI MONTIGNANO
(Catasto terreni - Elenco mappali interessati dal P.P.F.)

	211	20874	IstitutoDiocesano per il sost	4684
	212	20874	IstitutoDiocesano per il sost	436
	213	13255		
in parte	217	15282	Giampaoli/Marconi	580
	223	10732	Sallei Pietro	763
	239	16120		
in parte	252	7986	Pieroni Rina	5245
in parte	256	13447	Paradisi/Serpieri/Storni	1283
	259	16743	Bonazzi F.Ili	69
in parte	260	15282	Giampaoli/Marconi	720
	263	14027	Pierfederici Giuseppina	8884
in parte	265	6810	Armeni Nevilla	3680
	284	11055	Pongetti Almerina	140
	285	3107	Zampini Ines	105
	293	14027	Pierfederici Giuseppina	461
in parte	301	506	Fraboni Mario,Pietro	1500
in parte	309			
	311	2571	Rossini F.Ili	144
	312	3597	Reginelli/Siena/Zampini	100
	325	16873	Cupis/Morichelli	280
	330	12168	Valentini Dario,Orlando	200
in parte	335	16356	Arcangeli/Casavecchia	1733
in parte	336	16355	Pieroni Maria	1284
in parte	359	16927	Greganti/Narcisi	1395
in parte	390	19896	Greganti Liliana	1153
in parte	391	5329	Pieroni/Sartini	2300
	392	15835	Costantini/Greganti	79
in parte	393	12802	Greganti/Pieroni	2434
	395	5329	Pieroni/Sartini	95
	396	15835	Costantini/Greganti	115
	398	14962	Sivestrini Maria	120
	425			
	445			
in parte	466	20320	Battistelli/Belardinelli	1173
in parte	468	18962	Cingolani/Gambelli	1315
in parte	473	9094	Pierluca Clelia	2650
in parte	474	506	Fraboni Mario,Pietro	3656
	476	9095	Sabbatini Clarice	155
in parte	498	9095	Sabbatini Clarice	2650
	538	19352	Civercia Edelveis	113
	539	8149	Fattori Francesca	179
	568	10732	Sallei Pietro	486
	569	10732	Sallei Pietro	506
	570	10732	Sallei Pietro	537
	571	10732	Sallei Pietro	960
	572	10732	Sallei Pietro	418
	606	625	Brugiatelli Vittorio	211
	610	16746		

COMUNE DI SENIGALLIA
FRAZIONE DI MONTIGNANO
(Catasto terreni - Elenco mappali interessati dal P.P.F.)

	611	16746			
in parte	619	18999	Cognini Lina Rosalba	4010	
	659				
in parte	668	20487	Frezza Elisabetta,Fiorenzo	5180	
in parte	672	14972	Olivi Tito	120	
	700	14006	Ciarloni/Montanari	572	
in parte	704	19263	Brocchini F.Ili	2460	
in parte	705	10316	Brocchini/Fabbro/Natalucci	425	
	719	14751	Belardinelli Giuseppe,Marino	370	
	736	16471	Brugiatelli/Pieroni	64	
	737	15945	Maggioni Bitumi SPA		
	739	15945	Maggioni Bitumi SPA	16	
	858	19201	Cameruccio/Marconi	20	
	859	19201	Cameruccio/Marconi	17	
	864	625	Brugiatelli Vittorio	150	
	901	20201	Angeletti/Boldreghini/Fratesi e altri	228	
	923				
	1073	19538	Zoppi Gina	77	
	1074	21275	Zoppi Altesina	124	
	1075	19538	Zoppi Gina	44	
	1076	19538	Zoppi Gina	114	
	1078	21275	Zoppi Altesina	314	
in parte	1080	19538	Zoppi Gina	687	
	1081	19251	Zoppi Altesina,Gina	186	
in parte	1082	19251	Zoppi Altesina,Gina	530	
	1083	21275	Zoppi Altesina	128	
	1084				
	1085	10036	Torregiani Guerrino	2000	
	1087	20642	Giorgetti/Marconi	277	
	189	14972	Olivi Tito	2570	in parte
	191	20320	Battistelli/Belardinelli	2141	in parte
	192	7938	Greganti Caterina	1541	in parte
	193	8795	Greganti/Tombolesi	2293	in parte
	194	8795	Greganti/Tombolesi	1500	in parte
	195	8792	Greganti Germano	1137	in parte
	196	8792	Greganti Germano	1211	in parte
	197	8792	Greganti Germano	795	in parte
	198	8792	Greganti Germano	1593	in parte
	199	20709	Siena Alvaro e Wanda	391	in parte
	365	8792	Greganti Germano	450	in parte
	366	20709	Siena Alvaro e Wanda	1470	in parte
	389	9165	Siena Alvaro	2438	in parte
	469	7938	Greganti Caterina	1660	in parte
	491	20553	Greganti/Tombolesi	2842	in parte
	492	8795	Greganti/Tombolesi	1372	in parte
	493	8792	Greganti Germano	682	in parte
	672	14972	Olivi Tito	120	in parte
	673	14099		38	

COMUNE DI SENIGALLIA
FRAZIONE DI MONTIGNANO
(Catasto terreni - Elenco mappali interessati dal P.P.F.)

	674	20320	Battistelli/Belardinelli	51	
	675	7938	Greganti Caterina	26	
	676	7938	Greganti Caterina	79	
	677	8795	Greganti/Tombolesi	73	
	678	20553	Greganti/Tombolesi	58	
	679	8795	Greganti/Tombolesi	19	
	680	8795	Greganti/Tombolesi	19	
	681	8792	Greganti Germano	8	
	682	8793	Greganti Germano	13	
	683	8794	Greganti Germano	19	
	684	8795	Greganti Germano	15	
	685	8796	Greganti Germano	37	
	686	20709	Siena Alvaro e Wanda	39	
	687	9165	Siena Alvaro	12	
	393	12802	Greganti/Pieroni	2434	in parte
	394	17145	Costantini/Greganti	2480	in parte
	399	14962	Silvestrini Maria	3940	in parte
	Foglio 38				
	11	15871	Ciregna/Paolasini	572	
	34	19853	Sbriscia Fioretti Alessandro,Enrica	1070	
	35	19853	Sbriscia Fioretti Alessandro,Enrica	1072	
	36	10981	Rossini Elena	643	
	37	10981	Rossini Elena	127	
	53	3885	Ceresi/Reginelli	51	
	54	5721	Bruschi F.Ili	141	
	55	16294	Natalucci Novilia	163	
	57	18073	Mancini Lucia,Luigi,Otello	231	
	58	16584	Brugiatelli/Catalani	100	
	59	16584	Brugiatelli/Catalani	91	
	76	11428	Bruschi Anita	1930	
	77	17049	Reginelli F.Ili	1510	
	78	18374	Bonvini/Pesaresi	1874	
	135	17981	Bruschi/Paolasini/Pieroni/Zampa	1447	
	143	11766	Sartini/Seta	450	
	146	669	Paolasini Aldo,Enedina	343	
	155	19892	Frattesi Guerrina	113	
	157	18073	Mancini Lucia,Luigi,Otello	1656	
	170	16204	Casavecchia/Ragaglia	430	
	171	18374	Bonvini/Pesaresi	614	
	174	13069	Bolli/Morbidelli	220	
	188	17049	Reginelli F.Ili	450	
	206				
	207	19709	Montanari Claudio	240	
	228	15518	Chiavelli Francesca,Marisa	1074	
	246	7525	Frattesi Augusto	418	
	251	16247	Comune di Senigallia	4914	
	284	11999	Frezza Osvaldo	273	
	296	16743	Bonazzi F.Ili	950	